

Arbetskraftsundersökningarna 2:a kvartalet 2004

Labour Force Survey: 2nd Quarter 2004

I korta drag

Minskat antal sysselsatta

Antalet sysselsatta under andra kvartalet 2004 var i genomsnitt 4 232 000 ($\pm 19\ 000$) vilket är 35 000 färre än samma period ett år tidigare. Kvinnor står för 26 000 av minskningen. Det är tredje kvartalet i följd som antalet sysselsatta minskat jämfört med ett år tidigare.

Bland de sysselsatta har antalet heltidsarbetande, dvs. de som vanligen arbetar 35 timmar eller mer per vecka, minskat med 61 000 personer samtidigt som antalet personer som arbetar deltid har ökat. De heltidsarbetande med fast anställning står för 44 000 av minskningen.

Inom industrin har antalet sysselsatta, totalt sett, på ett år minskat med 18 000 till i genomsnitt 712 000 ($\pm 11\ 000$) personer under andra kvartalet 2004. Verkstadsindustrin står för merparten av minskningen.

Andelen sysselsatta i procent av befolkningen i åldern 16-64 år var under andra kvartalet i genomsnitt 73,9 ($\pm 0,3$) procent vilket är 1,1 procentenheter lägre än för ett år sedan. Bland ungdomar i åldern 16-24 år minskade andelen sysselsatta med 3,8 procentenheter till i genomsnitt 43,4 ($\pm 1,0$) procent andra kvartalet i år.

Arbetade timmar

Antalet arbetade timmar per vecka var under andra kvartalet i genomsnitt 131,5 ($\pm 0,9$) miljoner timmar jämfört med 129,1 miljoner timmar för ett år sedan. En anledning till att antalet arbetade timmar är högre andra kvartalet i år än i fjol är att första maj 2004 inföll på en lördag medan första maj 2003 inföll på en torsdag. Under förra året var antalet arbetsdagar i maj därför färre och dessutom var många lediga på fredagen. Om hänsyn tas till olikheten i helgdagens placering och därmed sammanhängande ledighetsuttag är förändringen av antalet arbetade timmar andra kvartalet jämfört med för ett år sedan inte statistiskt säkerställd.

Ökad arbetslöshet

Under andra kvartalet i år uppgick antalet arbetslösa till i genomsnitt 249 000 ($\pm 8\ 000$) personer eller 5,5 ($\pm 0,2$) procent av arbetskraften. Detta är en



Statistiska centralbyrån
Statistics Sweden

Simon Bölling och Margareta Henkel, SCB
tfn 08-506 948 50, E-post:fornamn.efternamn@scb.se

Statistiken har producerats av SCB, som ansvarar för officiell statistik inom området.

ISSN 0082-0237 Serie AM – Arbetsmarknad 11 SM 0402. Utkom den 12 augusti 2004.
Tidigare publicering: Se avsnittet Fakta om statistiken.
Utgivare av Statistiska meddelanden är Svante Öberg, SCB.

ökning med 44 000 personer respektive 1,0 procentenheter jämfört med andra kvartalet 2003. Både män och kvinnor har drabbats.

Ökningen av antalet arbetslösa består till stor del av personer som sökt jobb inom en månad efter att ha fått sluta ett tidigare arbete, antingen på grund av personal-/ driftsinskränkningar eller för att arbetet var tidsbegränsat.

Nästan var fjärde arbetslös återfinns bland ungdomar i åldern 16–24 år, där arbetslösheten på ett år ökat med 2,6 procentenheter till i genomsnitt 12,4 ($\pm 1,0$) procent av arbetskraften, under andra kvartalet i år.

Antalet långtidsarbetslösa, det vill säga personer som varit arbetslösa mer än sex månader, har ökat med 31 000 personer jämfört med ett år tidigare och motsvarar nu lite mer än var tredje arbetslös. Under andra kvartalet i år var i genomsnitt 87 000 ($\pm 6 000$) personer långtidsarbetslösa. Långtidsarbetslösheten skiljer sig mellan olika åldersgrupper. Av de arbetslösa i åldern 55–64 år var 57,9 ($\pm 5,1$) procent långtidsarbetslösa jämfört med 19,1 ($\pm 2,5$) procent av de arbetslösa i åldern 16–24 år.

Latent arbetssökande och undersysselsatta

Antalet latent arbetssökande (personer som velat och kunnat arbeta men som inte sökt arbete samt heltidsstuderande som sökt arbete) var under andra kvartalet i genomsnitt 136 000 ($\pm 8 000$) vilket är en ökning med 20 000 jämfört med för ett år sedan.

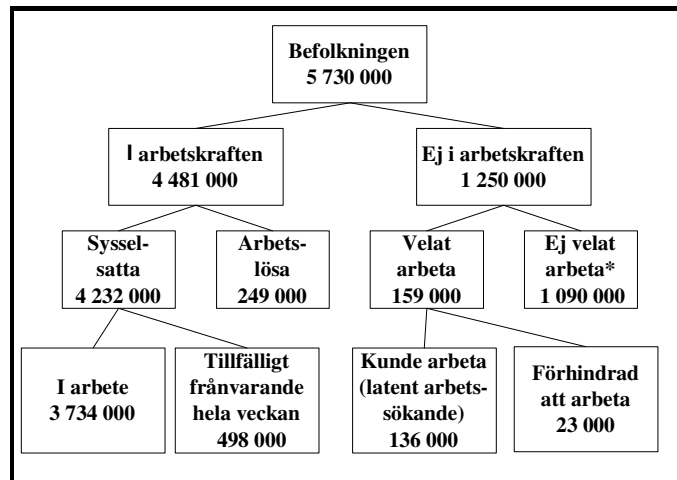
Ökningen av de latent arbetssökande har skett bland ungdomar i åldern 16–24 år. Bland dessa uppgick antalet latent arbetssökande till 83 000 ($\pm 6 000$), en ökning med 21 000 jämfört med andra kvartalet 2003. Av de latent arbetssökande i denna åldersgrupp var 33 000 ($\pm 4 000$) heltidsstuderande som sökt arbete. I internationell statistik förs heltidsstuderande som sökt arbete till gruppen arbetslösa, medan de i officiell svensk statistik räknas till gruppen ej i arbetskraften. Till heltidsstuderande räknas även deltagare i vissa arbetsmarknadspolitiska program.

Antalet undersysselsatta har sedan andra kvartalet i fjol ökat med 36 000 personer och uppgick under andra kvartalet i år till i genomsnitt 274 000 ($\pm 11 000$).

Det outnyttjade arbetskraftsutbudet har ökat

Arbetslösa, latent arbetssökande och undersysselsatta utgör tillsammans ett outnyttjat arbetskraftsutbud. Uttryckt i timmar motsvarade det outnyttjade arbetskraftsutbudet under andra kvartalet 2004 i genomsnitt 17,2 ($\pm 0,4$) miljoner timmar per vecka. Det är en ökning med 3,1 miljoner timmar jämfört med andra kvartalet 2003. Med 40 timmars arbetsvecka motsvarar det outnyttjade arbetskraftsutbudet under andra kvartalet i år cirka 430 000 heltidsysselsatta, en ökning med 77 000 jämfört med samma period i fjol.

Drygt hälften av det outnyttjade arbetskraftsutbudet i timmar utgörs av de arbetslösa medan resterande andel fördelar sig ungefär lika på de undersysselsatta och de latent arbetssökande.

Sambandet mellan några centrala begrepp i AKU

**)Inklusive långvarigt sjuka, personer utomlands, m.fl.*

Uppgifterna ovan avser andra kvartalet 2004.

Arbetsförmedlingarnas verksamhetsstatistik

I nedanstående tabell redovisas antalet personer som under andra kvartalet varit berörda av arbetsmarknadspolitiska program administrerade av AMS (genomsnitt vid månadernas slut) och antalet personer berörda av varsel om driftsinskränkningar (i genomsnitt per månad). Tabellen visar även antalet lediga platser (i genomsnitt per månad), dels nyanmälda under månaderna, dels kvarstående vid månadernas slut.

Kvartalsuppgifterna är preliminära och är beräknade medelvärden från april, maj och juni månads uppgifter. Uppgifterna kommer från Arbetsmarknadsstyrelsen (AMS).

	Kvartal 2 2003	Kvartal 2 2004
--	-------------------	---------------------------

Personer i utbildning och särskilda arbeten m.m.

Summa konjunkturberoende program	91 300	100 700
----------------------------------	--------	----------------

För närmare uppgifter avseende kvartal 2 år 2004, hänvisas till AMS pressmeddelande "Arbetsmarknadsläget" (april, maj respektive juni).

Personer berörda av varsel om driftsinskränkningar

Uppsägningar	6 300	5 600
Permitteringar	200	100
Förkortad arbetsvecka	0	0

Antal lediga platser

Nyanmälda under månaden med mer än 10 dagars varaktighet	36 000	31 100
-därav i tillverkningsarbete	2 700	2 600
Kvarstående vid månadens slut med mer än 10 dagars varaktighet	28 500	21 500

Utförligare uppgifter redovisas i **AMS rapportserier från AMS Utredning** utgivna av AMS. Någon speciell klassificering och redovisning av personer som är berörda av olika arbetsmarknadspolitiska program sker ej i arbetskraftsundersökningarna.

Innehåll

TABELLER	6
Tabellförteckning	6
Teckenförklaring.....	7
DIAGRAM	8
1. Sysselsatta (1000-tal) 1993-2004, kvartal	8
2. Arbetslösa (1000-tal) 1993-2004, kvartal.....	8
3. Andel sysselsatta, arbetslösa resp. ej i arbetskraften inom olika ålders- grupper, andra kvartalet 2004	9
4. Personer ej i arbetskraften fördelade efter huvudsaklig verksamhet, andra kvartalet 2004	9
KARTOR	10
FAKTA OM STATISTIKEN	11
Detta omfattar statistiken	11
Definitioner och förklaringar	12
Så görs statistiken	14
Statistikens tillförlitlighet	14
Bra att veta	15
Annan statistik	15
IN ENGLISH	16
Summary	16
List of terms	16

Tabeller

Tabellförteckning

Tabell 1

Befolkningen i åldern 16-64 år efter arbetskraftstillhörighet, kön, ålder och barninnehav samt relativa arbetslöshets- och arbetskraftstal för samma kategorier.

Tabell 2

Befolkningen i åldern 16-64 år efter arbetskraftstillhörighet och riksområde samt relativa arbetslöshets- och arbetskraftstal för samma kategorier.

Tabell 3

Befolkningen i åldern 16-64 år efter arbetskraftstillhörighet och län samt relativa arbetskraftstal för samma kategorier.

Tabell 4

Sysselsatta fördelade efter anknytningsgrad till arbetsmarknaden och vanligen arbetad tid samt efter kön och ålder.

Tabell 5

Sysselsatta fördelade efter anknytningsgrad till arbetsmarknaden och vanligen arbetad tid samt efter riksområde och län.

Tabell 6

Sysselsatta fördelade efter anknytningsgrad till arbetsmarknaden och vanligen arbetad tid samt efter näringsgren.

Tabell 7

Sysselsatta fördelade efter anknytningsgrad till arbetsmarknaden och vanligen arbetad tid samt efter yrke.

Tabell 8

Sysselsatta fördelade efter sektortillhörighet för anställda samt efter kön och ålder.

Tabell 9

Sysselsatta med barn under 17 år fördelade efter vanligen arbetad tid samt efter kön, antal barn och yngsta barnets ålder.

Tabell 10

Anställda fördelade efter kön och hel- resp deltid samt vanligen arbetad tid.

Tabell 11

Hel- och deltidsanställda fördelade efter kön och ålder.

Tabell 12

Fast och tidsbegränsat anställda efter kön och facklig organisation.

Tabell 13

Anställda fördelade efter arbetare och tjänstemän samt efter sektortillhörighet, kön och ålder.

Tabell 14

Totalt antal arbetstimmar per vecka för personer i arbete fördelade efter kön, sektortillhörighet för anställda samt efter näringsgren.

Tabell 15

Anställda som arbetat mer än vanligt under referensveckan i huvudsysslan p g a övertid/mertid fördelade efter vanligen arbetad tid och kön.

Tabell 16

Anställda som arbetar mindre än de skulle vilja göra, fördelade efter skäl till detta och efter kön och ålder samt önskad ökning av arbetstiden per vecka.

Tabell 17

Frånvarande från arbetet under hela resp del av referensveckan fördelade efter huvudsaklig frånvaroorsak samt efter kön, ålder och barninnehav.

Tabell 18

Arbetslösa fördelade efter arbetslöshetstidens längd samt efter kön och om de arbetslösa är ny- eller återinträdande på arbetsmarknaden.

Tabell 19

Personer ej i arbetskraften fördelade efter huvudsaklig verksamhet samt efter kön och ålder.

Tabell 20

Outnyttjat arbetskraftsutbud (antal personer och timmar), fördelade efter arbetslösa, undersysselsatta, latent arbetssökande samt efter kön och ålder.

Tabell 21

Antal personer (1000-tal) efter arbetskraftstillhörighet jämfört med föregående kvartal och på ett års sikt. Osäkerhetstal för nivå- och förändringsskattningar.

Tabell 22

Relativa arbetskrafts-, frånvaro- och arbetslöshetstal för olika kategorier jämfört med föregående kvartal och på ett års sikt. Osäkerhetstal för nivå- och förändringsskattningar.

Tabell 23

Medelarbetstid och totalt antal arbetstimmar per vecka för olika kategorier jämfört med föregående kvartal och på ett års sikt.

Teckenförklaring

Explanation of symbols

–	Intet finns att redovisa	Magnitude nil
0	Mindre än 0,5 av enheten	Magnitude less than half of unit
..	Uppgift inte tillgänglig eller alltför osäker för att anges	Data not available or too uncertain to be published
.	Uppgift kan inte förekomma	Category not applicable

AKU Kvartal 2 2004

Tabell 1 Befolkningen i åldern 16-64 år efter arbetskraftstillhörighet, kön och ålder samt relativa arbetslöshets- och arbetskraftstal för samma kategorier

Uppgifterna redovisas med osäkerhetstal

Kön Ålder	I arbetskraften (1000-tal)			Summa	Ej i arbets- kraften (1000-tal)	Relativt arbets- löshets- tal (%)	Relativt arbets- krafts- tal (%)
	Syssel- satta	därav frånva- rande ¹	Arbets- lösa				
Båda könen							
16-19 år	116 ± 6	17 ± 3	17 ± 2	132 ± 6	309 ± 6	12.8 ± 2.1	30.0 ± 1.4
20-24 år	302 ± 8	36 ± 4	42 ± 4	344 ± 8	175 ± 8	12.2 ± 1.1	66.3 ± 1.5
25-34 år	928 ± 9	132 ± 7	63 ± 4	991 ± 9	169 ± 9	6.4 ± 0.4	85.5 ± 0.8
35-44 år	1080 ± 8	118 ± 6	53 ± 4	1133 ± 8	132 ± 8	4.7 ± 0.3	89.5 ± 0.6
45-54 år	996 ± 7	99 ± 6	35 ± 3	1031 ± 7	145 ± 7	3.4 ± 0.3	87.7 ± 0.6
55-59 år	506 ± 6	54 ± 4	20 ± 3	526 ± 6	121 ± 5	3.7 ± 0.5	81.2 ± 0.8
60-64 år	305 ± 6	41 ± 3	19 ± 3	323 ± 6	198 ± 6	5.8 ± 0.9	62.0 ± 1.2
Samtliga	4232 ± 19	498 ± 13	249 ± 8	4481 ± 19	1250 ± 19	5.5 ± 0.2	78.2 ± 0.3
Män							
16-19 år	53 ± 4	6 ± 2	9 ± 2	62 ± 4	165 ± 4	15.1 ± 3.4	27.3 ± 1.9
20-24 år	159 ± 5	16 ± 3	24 ± 3	183 ± 5	82 ± 5	13.1 ± 1.5	69.0 ± 2.0
25-34 år	493 ± 6	39 ± 4	34 ± 3	526 ± 6	63 ± 6	6.4 ± 0.6	89.3 ± 1.0
35-44 år	565 ± 6	41 ± 4	29 ± 2	593 ± 6	53 ± 6	4.8 ± 0.4	91.8 ± 0.9
45-54 år	507 ± 5	37 ± 4	21 ± 2	528 ± 5	67 ± 5	3.9 ± 0.5	88.7 ± 0.8
55-59 år	258 ± 5	23 ± 3	13 ± 2	271 ± 4	54 ± 4	4.7 ± 0.8	83.5 ± 1.2
60-64 år	162 ± 5	19 ± 3	10 ± 2	173 ± 5	91 ± 5	6.0 ± 1.2	65.6 ± 1.7
Samtliga	2196 ± 14	182 ± 8	139 ± 6	2336 ± 13	575 ± 13	6.0 ± 0.2	80.3 ± 0.5
Män med barn under 7 år							
	413	37	19	432	27	4.4	94.1
Kvinnor							
16-19 år	63 ± 4	11 ± 2	8 ± 1	70 ± 4	144 ± 4	10.7 ± 2.4	32.8 ± 2.0
20-24 år	143 ± 6	21 ± 3	18 ± 2	161 ± 6	93 ± 5	11.3 ± 1.6	63.4 ± 2.2
25-34 år	435 ± 7	93 ± 6	29 ± 3	465 ± 6	105 ± 6	6.3 ± 0.7	81.5 ± 1.1
35-44 år	516 ± 6	77 ± 5	24 ± 3	540 ± 5	79 ± 5	4.5 ± 0.5	87.2 ± 0.9
45-54 år	488 ± 5	62 ± 4	15 ± 2	503 ± 4	78 ± 4	2.9 ± 0.4	86.6 ± 0.8
55-59 år	248 ± 4	31 ± 3	7 ± 2	255 ± 4	68 ± 3	2.7 ± 0.7	79.0 ± 1.0
60-64 år	143 ± 4	22 ± 2	8 ± 2	151 ± 4	107 ± 4	5.5 ± 1.2	58.4 ± 1.5
Samtliga	2036 ± 13	317 ± 10	109 ± 6	2145 ± 13	675 ± 13	5.1 ± 0.3	76.1 ± 0.5
Kvinnor med barn under 7 år							
	376	109	27	403	95	6.7	81.0

1) Frånvarande hela referensveckan.

AKU Kvartal 2 2004

Tabell 2 Befolkningen i åldern 16-64 år efter arbetskraftstillhörighet och riksområde samt relativa arbetslöshets- och arbetskraftstal för samma kategorier

Riksområde	I arbetskraften (1000-tal)			Summa	Ej i arbetskraften (1000-tal)	Relativt arbetslöshets-tal (%)	Relativt arbetskrafts-tal (%)
	Sysselsatta	därav frånvarande ¹	Arbetslösa				
Stockholm (AB)	941	112	49	990	223	5.0	81.6
Östra mellansverige (C,D,E,T och U)	696	81	43	739	223	5.8	76.8
Småland med öarna (F,G,H och I)	383	44	17	400	100	4.4	80.0
Sydsverige (K och M)	587	69	43	631	203	6.9	75.7
Västsverige (N och O)	857	99	46	903	225	5.1	80.0
N:a mellansverige (S,W och X)	369	46	27	395	126	6.8	75.8
Mellersta norrland (Y och Z)	167	21	9	176	64	5.1	73.5
Övre norrland (AC och BD)	232	29	14	246	86	5.8	74.2
Hela riket	4232	498	249	4481	1250	5.5	78.2

1) Frånvarande hela referensveckan.

Tabell 3 Befolkningen i åldern 16-64 år efter arbetskraftstillhörighet och län samt relativa arbetskraftstal

Län	I arbetskraften (1000-tal)	Ej i arbetskraften (1000-tal)	Relativt arbetskraftstal (%)
Stockholms	990	223	81.6
Uppsala	156	44	78.1
Södermanlands	127	36	77.8
Östergötlands	200	61	76.7
Jönköpings	171	31	84.7
Kronobergs	90	24	78.8
Kalmar	111	36	75.8
Gotlands	28	9	75.5
Blekinge	72	27	73.0
Skåne	559	176	76.0
Hallands	142	34	80.8
Västra Götalands	761	191	79.9
Värmlands	127	49	72.2
Örebro	131	43	75.2
Västmanlands	126	39	76.2
Dalarnas	136	37	78.7
Gävleborgs	133	41	76.6
Västernorrland	116	37	75.8
Jämtlands	61	27	69.4
Västerbottens	127	38	76.9
Norrbottnens	119	48	71.4
Hela riket	4481	1250	78.2

AKU Kvartal 2 2004

Tabell 4 Sysselsatta fördelade efter anknyningsgrad till arbetsmarknaden och vanligen arbetad tid samt efter kön och ålder

Kön	Sysselsatta (1000-tal)									
	Ålder	Fast anställda	Tidsbe-gränsat anställda	Anställda	Företagare samt med-hjälpande fam medl	Summa sysselsatta	därav			
1-19 tim							20-34 tim	1-34 tim	35-tim	
Båda könen										
	16-19 år	34	76	110	5	116	63	21	84	30
	20-24 år	157	136	293	8	302	49	64	113	187
	25-34 år	704	167	872	56	928	36	137	173	753
	35-44 år	868	99	967	113	1080	23	192	215	863
	45-54 år	813	66	879	117	996	18	155	173	821
	55-59 år	416	25	441	65	506	16	88	103	401
	60-64 år	239	19	258	47	305	21	78	99	206
	Samtliga	3231	588	3820	413	4232	225	735	961	3262
Män										
	16-19 år	15	33	48	4	53	25	9	34	19
	20-24 år	96	57	153	6	159	18	20	39	119
	25-34 år	378	73	451	42	493	15	34	49	443
	35-44 år	440	40	480	85	565	6	30	36	527
	45-54 år	395	27	422	85	507	6	30	36	470
	55-59 år	198	13	210	48	258	4	20	24	233
	60-64 år	114	10	124	38	162	10	24	34	128
	Samtliga	1636	252	1888	309	2196	85	167	252	1939
Kvinnor										
	16-19 år	19	43	62	1	63	38	13	50	12
	20-24 år	61	79	141	2	143	31	44	74	68
	25-34 år	327	94	421	15	435	21	104	125	310
	35-44 år	428	59	487	29	516	17	162	179	336
	45-54 år	419	38	457	31	488	11	126	137	351
	55-59 år	218	13	231	17	248	12	67	79	169
	60-64 år	125	9	134	9	143	11	54	65	78
	Samtliga	1596	336	1932	104	2036	140	568	708	1323

AKU Kvartal 2 2004

Tabell 5 Sysselsatta fördelade efter anknypningsgrad till arbetsmarknaden och vanligen arbetad tid samt efter riksområde och län

Riksområde Län	Sysselsatta (1000-tal)				Summa syssel- satta	Därav			
	Fast an- ställda	Tidsbe- gränsat anställda	Anställda	Företagare samt med- hjälpande familje- medlemmar		1-19 tim	20-34 tim	1-34 tim	35- tim
Riksområde									
Stockholm (AB)	717	117	834	107	941	56	126	181	758
Östra mellansverige (C,D,E,T och U)	538	99	637	59	696	37	126	162	533
Småland med öarna (F,G,H och I)	295	48	343	39	383	19	81	100	283
Sydsverige (K och M)	440	84	524	63	587	32	106	138	448
Västsverige (N och O)	662	119	781	77	857	45	158	203	652
N:a mellansverige (S,W och X)	282	56	338	31	369	16	70	85	283
Mellersta norrland (Y och Z)	126	25	151	17	167	10	28	37	130
Övre norrland (AC och BD)	171	41	212	20	232	12	42	54	175
Län									
Stockholms	717	117	834	107	941	56	126	181	758
Uppsala	113	22	135	12	148	10	26	37	111
Södermanlands	92	17	109	10	118	6	21	27	91
Östergötlands	145	26	171	17	188	10	36	45	142
Jönköpings	130	19	149	14	163	8	35	43	120
Kronobergs	66	12	78	8	86	5	20	25	61
Kalmar	80	13	93	13	107	4	22	26	80
Gotlands	19	4	23	4	27	1	4	6	21
Blekinge	53	9	62	6	68	3	13	15	51
Skåne	387	75	462	57	519	29	93	122	397
Hallands	104	17	121	15	136	7	31	38	98
Västra Götalands	558	101	659	62	721	38	127	165	554
Värmlands	91	18	108	10	119	5	24	29	90
Örebro	95	18	114	10	123	6	21	27	96
Västmanlands	93	16	109	10	119	5	21	26	93
Dalarnas	97	20	117	9	127	5	24	30	97
Gävleborgs	94	19	112	11	123	5	22	27	96
Västernorrland	86	15	101	9	110	6	17	23	86
Jämtlands	40	10	50	7	58	3	11	14	43
Västerbottens	90	20	111	11	122	8	22	30	91
Norrbottens	81	20	101	9	110	4	20	23	84
Hela riket	3231	588	3820	413	4232	225	735	961	3262

AKU Kvartal 2 2004

Tabell 6 Sysselsatta fördelade efter anknätningsgrad till arbetsmarknaden och vanligen arbetad tid samt efter näringsgren

Näringsgren Kod enligt SNI2002 ¹		Sysselsatta (1000-tal)				Summa syssel- satta	därav		
		Fast an- ställda	Tidsbe- gränsat anställda	An- ställda	Företagare samt med- hjälpande familje- medlemmar		20-34 tim	35- tim	I arbete
01,02,05	Jordbr,skogsbr o fiske	25	10	35	55	90	10	72	85
10-37, 40-41	Tillv, utv av mineral o energiprod	625	49	674	38	712	59	639	646
därav 28-35	Verkstadsindustri	301	18	318	16	335	21	309	309
45	Byggverksamhet	171	24	194	48	243	12	225	225
50-52, 60-64	Handel o kommunikationer	592	104	696	98	794	132	603	701
65-67, 70-72,74	Finansiell verksamhet, företagstjänster	435	65	500	94	594	77	484	533
73,80 ¹	Utbildning, forskning	414	99	513	5	518	101	398	441
85 ¹	Vård och omsorg	548	123	671	12	683	242	400	570
55, 90-93,95	Personl och kulturella tjänster, renhållning	197	87	283	62	346	70	226	309
75,99	Off förvaltning, mm	222	27	250	0	250	32	212	222
	Uppgift saknas	2	1	3	0	3	0	2	3
	Summa	3231	588	3820	413	4232	735	3262	3734

1)From. april 2003 används den reviderade standarden SNI2002, vilket medför bristande jämförbarhet med tidigare publicerade uppgifter för kod 80 (utbildningsväsendet) och kod 85.

AKU Kvartal 2 2004

Tabell 7 Sysselsatta fördelade efter anknyningsgrad till arbetsmarknaden och vanligen arbetad tid samt efter yrke

Yrke (enligt SSYK)	Sysselsatta(1000-tal)							
	Fast an- ställda	Tidsbe- gränsat anställda	Summa anställda	Företagare samt med- hjälpande familje- medlemmar	Summa syssel- satta	därav		
						20-34 tim	35- tim	I arbete
1 Ledningsarbete	160	4	165	59	224	10	212	208
2 Arbete som kräver teoretisk specialist- kompetens	615	90	705	72	777	94	660	678
3 Arbete som kräver kortare högskoleutbildning eller motsvarande kunskaper	706	75	781	66	847	125	694	760
4 Kontors- och kundservicearbete	331	66	397	7	404	89	281	354
5 Service-,omsorgs- och försäljningsarbete	562	194	757	51	808	284	436	680
6 Arbete inom jordbruk, trädgård,skogsbruk och fiske	25	17	42	49	91	10	73	87
7 Hantverksarbete inom byggverksamhet och tillverkning	335	42	377	70	447	29	411	409
8 Process- och maskin- operatörsarbete, transportarbete m.m	350	49	398	31	429	37	382	382
9 Arbete utan krav på särskild yrkesutbildning	133	50	182	7	189	57	97	162
0 Militärt arbete	9	1	10	0	10	0	10	8
Uppgift saknas	5	1	6	0	7	0	5	6
Summa	3231	588	3820	413	4232	735	3262	3734

AKU Kvartal 2 2004

Tabell 8 Sysselsatta fördelade efter sektortillhörighet för anställda samt efter kön och ålder

Kön	Sysselsatta (1000-tal)					Summa syssel- satta
	Anställda statlig sektor	Anställda kommunal sektor		Anställda privat sektor	Företagare samt med- hjälpande familje- medlemmar	
Ålder		Primär- kommunal	Landstings- kommunal			
Båda könen						
16-24 år	6	69	7	321	14	418
25-34 år	55	161	39	616	56	928
35-44 år	54	204	62	646	113	1080
45-54 år	67	228	76	507	117	996
55-64 år	56	194	57	393	112	811
Samtliga	239	855	242	2482	413	4232
Män						
16-24 år	4	16	3	178	10	212
25-34 år	28	36	8	377	42	493
35-44 år	29	39	11	401	85	565
45-54 år	34	51	13	323	85	507
55-64 år	28	46	11	249	86	420
Samtliga	124	189	46	1528	309	2196
Kvinnor						
16-24 år	2	53	4	143	3	206
25-34 år	26	124	31	239	15	435
35-44 år	26	165	51	245	29	516
45-54 år	33	176	63	184	31	488
55-64 år	27	147	46	144	26	391
Samtliga	115	666	196	954	104	2036

AKU Kvartal 2 2004

Tabell 9 Sysselsatta med barn under 17 år fördelade efter vanligen arbetad tid samt efter kön, antal barn och yngsta barnets ålder

Kön	Sysselsatta (1000-tal)			därav frånvarande ¹	Rel. från varotal (%)	Rel. arbetskraftstal (%)
	Vanligen arbetad tid		Summa			
	1-34 timmar	35-timmar				
Kvinnor med barn under 17 år						
Yngsta barnets ålder:						
0 år	14	52	66	54	81.1	70.2
1-2 år	59	74	133	32	23.8	81.8
3-6 år	82	94	177	23	13.3	84.9
7-10 år	73	117	190	24	12.4	88.9
11-16 år	84	198	282	37	13.0	89.8
Samtliga	312	534	847	169	19.9	85.4
Kvinnor med 1 barn under 17 år						
Barnets ålder:						
0 år	4	27	31	25	80.0	73.0
1-2 år	22	33	55	15	26.5	80.7
3-6 år	15	23	39	5	13.2	82.5
7-10 år	13	32	44	6	14.4	86.6
11-16 år	46	121	167	23	13.9	88.4
Samtliga	100	235	337	74	22.1	84.4
Kvinnor med 2 barn under 17 år						
Yngsta barnets ålder:						
0 år	5	18	23	19	83.3	69.5
1-2 år	25	29	54	11	20.7	86.7
3-6 år	46	51	97	13	13.6	88.2
7-10 år	44	65	108	11	10.5	91.8
11-16 år	34	68	102	12	11.8	92.0
Samtliga	153	231	384	67	17.5	88.5
Kvinnor med 3- barn under 17 år						
Yngsta barnets ålder:						
0 år	5	7	11	9	79.4	64.3
1-2 år	13	11	24	6	24.7	75.1
3-6 år	21	20	41	5	12.6	80.1
7-10 år	17	20	37	6	15.8	84.1
11-16 år	4	9	13	2	11.7	90.5
Samtliga	59	67	126	27	21.7	79.5

1) Frånvarande hela referensveckan.

AKU Kvartal 2 2004

Tabell 9 Forts

Kön	Sysseisatta (1000-tal)			därav frånvarande ¹	Rel. frånvarotal (%)	Rel. arbetskraftstatal (%)
	Vanligen arbetad tid		Summa			
	1-34 timmar	35-timmar				
Män med barn under 17 år						
Yngsta barnets ålder:						
0 år	6	78	84	10	11.6	94.5
1-2 år	8	138	146	16	10.9	95.1
3-6 år	12	172	184	11	6.0	93.1
7-10 år	12	168	181	11	5.9	94.8
11-16 år	15	238	253	19	7.6	92.5
Samtliga	52	793	847	66	7.8	93.8
Män med 1 barn under 17 år						
Barnets ålder:						
0 år	3	34	37	3	7.5	95.1
1-2 år	4	52	57	8	14.6	94.2
3-6 år	3	41	44	3	7.9	93.4
7-10 år	3	34	37	2	6.7	92.5
11-16 år	9	144	153	11	7.4	91.3
Samtliga	22	305	328	28	8.7	92.6
Män med 2 barn under 17 år						
Yngsta barnets ålder:						
0 år	2	29	30	4	14.2	95.1
1-2 år	2	59	61	5	7.9	96.9
3-6 år	5	89	94	5	5.5	96.3
7-10 år	6	96	102	5	5.0	95.6
11-16 år	5	85	90	7	8.0	95.1
Samtliga	21	357	379	27	7.0	95.8
Män med 3- barn under 17 år						
Yngsta barnets ålder:						
0 år	1	15	16	3	16.1	91.9
1-2 år	1	27	28	3	10.1	93.1
3-6 år	3	42	45	2	5.0	87.0
7-10 år	2	39	41	3	7.6	95.0
11-16 år	1	9	10	1	7.0	88.8
Samtliga	8	131	140	11	8.2	91.1

1) Frånvarande hela referensveckan.

AKU Kvartal 2 2004

Tabell 10 Anställda fördelade efter kön och hel- resp deltid samt vanligen arbetad tid

Vanligen arbetad tid i huvudsysslan	Anställda (1000-tal)					
	Båda könen		Män		Kvinnor	
	Heltid	Deltid	Heltid	Deltid	Heltid	Deltid
1-19 tim	1	212	0	73	1	139
20-29 tim	7	340	3	78	4	262
30-34 tim	38	351	24	52	15	299
35- tim	2764	101	1639	16	1124	85
Summa	2810	1005	1666	219	1144	786

Tabell 11 Hel- och deltidсанställda fördelade efter kön och ålder

Kön Ålder	Heltid		Deltid		Totalt antal 1000-tal
	Antal 1000-tal	%	Antal 1000-tal	%	
Båda könen					
16-19 år	26	23.8	83	76.2	109
20-24 år	171	58.5	121	41.5	292
25-54 år	2109	77.7	606	22.3	2716
55-64 år	504	72.2	194	27.8	698
16-64 år	2810	73.7	1005	26.3	3815
Män					
16-19 år	17	35.2	31	64.8	48
20-24 år	113	74.1	39	25.9	152
25-54 år	1245	92.1	106	7.9	1351
55-64 år	291	87.3	42	12.7	334
16-64 år	1666	88.4	219	11.6	1885
Kvinnor					
16-19 år	9	14.8	52	85.2	61
20-24 år	58	41.5	82	58.5	140
25-54 år	864	63.3	500	36.7	1364
55-64 år	213	58.4	151	41.6	364
16-64 år	1144	59.3	786	40.7	1930

AKU Kvartal 2 2004

Tabell 12 Fast och tidsbegränsat anställda efter kön och facklig organisation

Kön Facklig organisation	Fast anställda		Tidsbegränsat anställda		Summa anställda	
	Antal 1000-tal	%	Antal 1000-tal	%	Antal 1000-tal	%
Båda könen						
LO	1211	37.5	191	32.4	1401	36.7
TCO	948	29.3	82	14.0	1030	27.0
SACO	364	11.3	52	8.9	417	10.9
Övriga	80	2.5	8	1.4	88	2.3
Ej anslutna	629	19.5	255	43.4	884	23.1
Summa	3231	100.0	588	100.0	3820	100.0
Män						
LO	659	40.3	84	33.2	743	39.3
TCO	366	22.4	27	10.6	393	20.8
SACO	177	10.8	22	8.5	199	10.5
Övriga	66	4.0	5	2.0	71	3.8
Ej anslutna	367	22.5	115	45.6	482	25.5
Summa	1636	100.0	252	100.0	1888	100.0
Kvinnor						
LO	552	34.6	107	31.7	659	34.1
TCO	581	36.4	55	16.5	637	33.0
SACO	187	11.7	31	9.2	218	11.3
Övriga	14	0.9	3	0.9	17	0.9
Ej anslutna	261	16.4	140	41.7	402	20.8
Summa	1596	100.0	336	100.0	1932	100.0

AKU Kvartal 2 2004

Tabell 13 Anställda efter arbetare och tjänstemän samt efter sektortillhörighet, kön och ålder

Kön	Anställda efter sektortillhörighet (1000-tal)							
	Statlig sektor		Kommunal sektor		Privat sektor		Totalt	
	Arbetare	Tjänstemän	Arbetare	Tjänstemän	Arbetare	Tjänstemän	Arbetare	Tjänstemän
Båda könen								
16-24 år	1	5	58	19	253	67	312	91
25-29 år	3	24	38	50	148	136	189	210
30-44 år	5	77	157	220	440	537	603	834
45-64 år	8	115	206	348	411	487	625	950
Summa	18	221	459	637	1253	1227	1729	2085
Män								
16-24 år	1	3	12	7	147	31	160	41
25-29 år	2	11	7	13	100	71	109	95
30-44 år	4	40	22	52	311	296	337	388
45-64 år	6	56	29	93	297	274	332	423
Summa	13	110	70	165	855	671	938	946
Kvinnor								
16-24 år	0	2	46	12	106	36	152	50
25-29 år	1	13	31	37	48	65	80	115
30-44 år	2	37	135	168	129	241	266	446
45-64 år	2	59	178	255	114	213	294	527
Summa	5	110	389	472	398	556	792	1138

AKU Kvartal 2 2004

Tabell 14 Totalt antal arbetstimmar per vecka för personer i arbete fördelade efter kön, sektortillhörighet för anställda samt efter näringsgren

Näringsgren Kod enligt SNI2002 ¹	Antal arbetstimmar för samtliga personer i arbete (miljoner timmar)			Därav för anställda (miljoner timmar)		
	Båda könen	Män	Kvinnor	Samtliga	Offentlig sektor	Privat sektor
01,02,05 Jordbr,skogsbr o fiske	4.3	3.5	0.8	1.2	0.1	1.1
10-37, 40-41 Tillv, utv av mineral o energiprod	23.1	18.0	5.1	21.5	0.1	21.4
därav						
28-35 Verkstadsindustri	11.1	9.2	2.0	10.4	0.0	10.4
45 Byggverksamhet	8.4	8.0	0.5	6.6	0.8	5.7
50-52, 60-64 Handel o kommunikationer	25.1	17.4	7.8	20.9	0.1	20.7
65-67, 70-72,74 Finansiell verksamhet, företagstjänster	18.8	12.0	6.8	15.4	0.5	14.9
73,80 ¹ Utbildning, forskning	14.7	4.6	10.1	14.5	12.2	2.3
85 ¹ Vård och omsorg	18.5	3.5	15.1	18.1	15.3	2.8
55, 90-93,95 Personl och kulturella tjänster, renhållning	10.5	5.3	5.2	8.0	1.0	7.1
75,99 Off förvaltning, mm	7.8	3.9	3.9	7.8	7.7	0.1
Summa	131.5	76.2	55.3	114.1	37.7	76.3

1)From. april 2003 används den reviderade standarden SNI2002, vilket medför bristande jämförbarhet med tidigare publicerade uppgifter för kod 80 (utbildningsväsendet) och kod 85.

Tabell 15 Anställda som arbetat mer än vanligt under referensveckan i huvudsysslan p g a övertid/mertid fördelade efter vanligen arbetad tid och kön

Vanligen arbetad tid (huvudsyssla + ev bisyssla)	Samtliga anställda (1000-tal)	Därav med övertid/ mertid (1000-tal)	Relativt övertids-/ mertidsantal (2) i procent av (1)	Övertid/ mertid 1000-tal timmar
Kön	(1)	(2)		
1- timmar	3811	243	6.4	1994
Män	1883	145	7.7	1259
Kvinnor	1927	98	5.1	735
1-34 timmar	888	53	6.0	482
Män	210	13	6.0	151
Kvinnor	678	40	6.0	330
35- timmar	2923	190	6.5	1512
Män	1673	133	7.9	1108
Kvinnor	1250	58	4.6	405

AKU Kvartal 2 2004

Tabell 16 Anställda som arbetar mindre än de skulle vilja göra, fördelade efter skäl till detta och genomsnittlig önskad ökning av arbetstiden samt efter kön och ålder

Kön Ålder	Anställda som arbetar mindre än de skulle vilja göra p g a					
	Arbetsmarknadsskäl		Personliga skäl		Summa	
	Antal (1000-tal)	Genom- snittligt önskad ökning, (tim)	Antal (1000-tal)	Genom- snittligt önskad ökning, (tim)	Antal (1000-tal)	Genom- snittligt önskad ökning, (tim)
Båda könen						
16-24 år	72	15.0	8	16.7	81	15.2
25-54 år	157	13.2	18	12.6	180	13.1
55-64 år	25	13.9	3	14.8	28	13.9
Samtliga	254	13.8	29	13.9	289	13.7
Män						
16-24 år	27	15.0	3	16.7	30	15.3
25-54 år	49	14.9	5	14.0	55	14.8
55-64 år	6	18.8	1	17.2	7	18.4
Samtliga	81	15.2	9	15.1	92	15.2
Kvinnor						
16-24 år	45	15.0	5	16.6	51	15.2
25-54 år	108	12.4	13	12.1	124	12.3
55-64 år	19	12.4	2	13.7	21	12.5
Samtliga	173	13.1	20	13.4	196	13.1

AKU Kvartal 2 2004

Tabell 17 Frånvarande från arbetet under hela resp. del av referensveckan fördelade efter huvudsaklig frånvaroorsak samt efter kön, ålder och barninnehav

Kön Ålder Barninnehav	Frånvaroorsak (1000-tal)										Summa frånva- rande 1)
	Sjuk	Semes- ter	VPL., repöv- ning	Vård av barn inkl föräldra- ledighet	Stu- dier	Annan tjänst- ledig- het	Arbets- mark- nads- skäl	Arbets- tidens för- läggning	Helgdag/ helgdags- afton	Övriga skäl	
Frånva- rande hela referensveckan	156	153	1	90	23	8	19	40	2	7	498
Män	59	66	1	13	7	3	10	19	1	4	182
Kvinnor	97	87	0	78	15	5	9	21	2	3	317
Båda könen											
16-24 år	6	10	1	4	7	1	6	15	1	2	54
25-54 år	106	102	0	87	16	5	9	20	1	3	349
55-64 år	44	41	0	0	0	1	3	5	0	2	96
Män med barn under 7 år	8	12	0	13	0	1	1	2	0	0	37
Kvinnor med barn under 7 år	15	9	0	75	5	1	0	2	0	1	109
Frånva- rande del av referensveckan	107	116	0	43	7	13	30	277	794	12	1480
Män	38	58	0	15	2	6	15	109	470	6	763
Kvinnor	69	58	0	29	5	7	14	169	324	5	717
Båda könen											
16-24 år	5	5	0	1	1	2	7	28	50	1	109
25-54 år	72	85	0	42	6	9	18	199	586	8	1082
55-64 år	30	27	0	0	0	3	5	51	158	3	289

1) I "Summa frånvarande del av referensveckan" ingår även de som enbart var frånvarande från bisysslan.

AKU Kvartal 2 2004

Tabell 18 Arbetslösa fördelade efter arbetslöshetstidens längd samt efter kön och om de arbetslösa är ny- eller återinträdande på arbetsmarknaden

Kön Nyinträdande m m	Arbetslösa (1000-tal)				Summa arbetslösa	Median- värde för arbets- löshetstid (veckor)
	Arbetslöshetstid veckor ¹					
	1-4	5-13	14-	Uppgift saknas		
Båda könen						
Nyinträdande	6	4	12	1	23	15
Återinträdande	16	10	24	0	50	13
Sökt omedelbart	36	35	103	1	175	19
Summa	58	49	139	3	249	17
Män	29	27	82	1	139	19
Kvinnor	29	22	57	1	109	15

1) Avser pågående arbetslöshetsperioder.

Tabell 19 Personer ej i arbetskraften, fördelade efter huvudsaklig verksamhet samt efter kön och ålder (1000-tal)

Kön Ålder	Stude- rande heltid	Hemar- betande	Ålders-, tjänste- och förtids- pension ¹	Sjuka ¹	Arbete utom- lands	Vistelse utom- lands	Övrigt	Summa personer ej i ar- bets- kraften
Båda könen								
16-19 år	265	0	0	2	0	2	39	309
20-24 år	115	7	0	8	6	7	32	175
25-34 år	74	21	0	28	8	6	30	169
35-44 år	34	11	2	57	7	2	20	132
45-54 år	11	4	2	105	4	0	17	145
55-59 år	4	3	10	91	2	0	12	121
60-64 år	3	4	59	115	1	0	15	198
Samtliga	506	51	73	407	28	18	166	1250
Män								
16-19 år	138	0	0	1	0	1	24	165
20-24 år	56	0	0	3	3	3	17	82
25-34 år	33	0	0	13	6	3	9	63
35-44 år	13	0	1	25	6	1	7	53
45-54 år	6	0	2	48	3	0	8	67
55-59 år	2	0	6	37	1	0	7	54
60-64 år	2	1	34	47	1	0	7	91
Samtliga	250	2	42	174	19	8	80	575
Kvinnor								
16-19 år	127	0	0	1	0	1	15	144
20-24 år	59	7	0	6	4	4	14	93
25-34 år	42	21	0	16	2	4	21	105
35-44 år	21	11	1	32	1	1	13	79
45-54 år	6	4	1	57	1	0	9	78
55-59 år	1	3	4	54	1	0	6	68
60-64 år	1	4	25	68	0	0	8	107
Samtliga	256	50	31	233	9	10	87	675

1) Förtidspensionärer av hälsoskäl ingår i gruppen sjuka.

AKU Kvartal 2 2004

Tabell 20 Outnyttjat arbetskraftsutbud (antal personer och timmar) fördelade efter arbetslösa, undersysselsatta, latent arbetsökande samt efter kön och ålder

Kön	Arbetslösa		Undersysselsatta ¹		Latent arbetsökande ²		Summa outnyttjat arbetskraftsutbud (miljoner timmar)	
	Ålder	Antal (1000-tal)	Arbetskraftsutbud (miljoner timmar)	Antal (1000-tal)	Arbetskraftsutbud (miljoner timmar)	Antal (1000-tal)		Arbetskraftsutbud (miljoner timmar)
Båda könen								
	16-24 år	59	2.28	74	1.11	83	2.03	5.42
	25-54 år	151	5.78	171	2.31	40	1.42	9.51
	55-64 år	38	1.42	29	0.42	13	0.45	2.29
	Samtliga	249	9.48	274	3.84	136	3.90	17.22
Män								
	16-24 år	33	1.30	28	0.42	43	1.20	2.92
	25-54 år	83	3.26	58	0.89	20	0.72	4.87
	55-64 år	23	0.88	9	0.16	8	0.31	1.34
	Samtliga	139	5.44	94	1.48	71	2.22	9.14
Kvinnor								
	16-24 år	26	0.98	46	0.69	40	0.83	2.50
	25-54 år	68	2.52	113	1.42	21	0.70	4.64
	55-64 år	15	0.54	21	0.26	5	0.14	0.95
	Samtliga	109	4.04	179	2.36	65	1.68	8.08

1) Personer som arbetar mindre än de skulle vilja p g a arbetsmarknadsskäl.

2) Personer ej i arbetskraften som velat och kunnat ta arbete referensveckan samt heltidsstuderande som sökt arbete.

AKU Kvartal 2 2004

Tabell 21 Antal personer efter arbetskraftstillhörighet jämfört med föregående kvartal och på ett års sikt. Osäkerhetstal för nivå- och förändringsskattningar

	Antal personer (1000-tal)			Osäkerhetstal (1000-tal) för		
	Kv 2 2003	Kv 1 2004	Kv 2 2004	Förändringen Kv 2 03- Kv 2 04	Nivån Kv 1 04- Kv 2 04	Nivån Kv 2 2004
I arbetskraften	4472	4404	4481	22	16	19
Män	2322	2301	2336	16	12	13
Kvinnor	2150	2103	2145	15	11	13
Sysselsatta	4268	4146	4232	22	16	19
Män	2205	2148	2196	16	12	14
Kvinnor	2063	1998	2036	16	11	13
Män med barn under 7 år	409	413	413
Kvinnor med barn under 7 år	382	371	376
Ålder						
16-24 år	446	371	418	12	9	10
25-54 år	3036	2975	3004	17	12	14
55-64 år	786	799	811	10	7	8
Riksområde						
Stockholm (AB)	949	930	941
Östra mellansverige (C,D,E,T och U)	707	679	696
Småland med öarna (F,G,H och I)	383	372	383
Sydsverige (K och M)	596	579	587
Västsverige (N och O)	863	840	857
N:a mellansverige (S,W och X)	372	358	369
Mellersta norrland (Y och Z)	168	165	167
Övre norrland (AC och BD)	229	223	232
Vanligen arbetad tid						
1-19 timmar	215	232	225	12	9	10
20-34 timmar	715	704	735	20	14	17
35- timmar	3323	3201	3262	25	19	21

AKU Kvartal 2 2004

Tabell 21 forts.

		Antal personer (1000-tal)			Osäkerhetstal (1000-tal) för Förändringen		
		Kv 2 2003	Kv 1 2004	Kv 2 2004	Kv 2 03- Kv 2 04	Kv 1 04- Kv 2 04	Nivån Kv 2 2004
Näringsgren (enl SNI2002¹)							
Sysselessatta inom:							
01,02,05	Jordbr,skogsbr o fiske	91	88	90	7	5	6
10-37, 40-41	Tillv, utv av mineral o energiprod	730	703	712	14	10	11
därav							
28-35	Verkstadsindustri	347	332	335	9	7	8
45	Byggverksamhet	242	228	243	10	7	8
50-52, 60-64	Handel o kommunikationer	801	782	794	17	12	14
65-67, 70-72,74	Finansiell verksamhet, företagstjänster	599	581	594	15	11	13
73,80 ¹	Utbildning, forskning	519	521	518	16	12	14
85 ¹	Vård och omsorg	691	671	683	17	12	14
55 90-93,95	Personl och kulturella tjänster, renhållning	345	327	346	14	10	12
75.99	Off förvaltning, mm	244	243	250	11	8	10
Anknytningsgrad till arbetsmarknaden							
Anställda		3859	3732	3820	24	17	21
Fast		3265	3229	3231	24	14	21
Tidsbegränsat		594	502	588	19	15	15
Företagare		398	403	400	7	4	7
Medhjälpare familje- medlemmar		11	11	12	1	1	1
Sektor (anställda)							
Offentlig sektor		1338	1310	1335
Privat sektor		2517	2420	2482	25	17	21
Undersysselsatta							
Personer som arbetar mindre än de skulle vilja göra p g a arbetsmarknadsskäl							
		237	255	274	13	10	11
Frånvarande från arbetet							
Hela veckan		552	562	498	17	17	13
därav p g a arbets- tidens förläggning eller helg		39	75	42
Del av veckan		1602	944	1480
därav p g a arbets- tidens förläggning eller helg		1215	523	1072

1)From. april 2003 används den reviderade standarden SNI2002, vilket medför bristande jämförbarhet med tidigare publicerade uppgifter för kod 80 (utbildningsväsendet) och kod 85.

AKU Kvartal 2 2004

Tabell 21 forts.

Kategori	Antal personer (1000-tal)			Osäkerhetstal (1000-tal) för		
	Kv 2 2003	Kv 1 2004	Kv 2 2004	Förändringen		Nivån
				Kv 2 03- Kv 2 04	Kv 1 04- Kv 2 04	Kv 2 2004
I arbete	3716	3584	3734	27	28	21
Män	2006	1913	2015	19	20	15
Kvinnor	1710	1670	1719	19	20	15
Arbetslösa	205	259	249	11	10	8
Män	117	153	139	8	7	6
Kvinnor	88	106	109	8	7	6
Ålder						
16-24 år	48	53	59	6	5	4
25-54 år	124	163	151	9	8	7
55-64 år	32	42	38	5	4	4
Arbetslösas tidigare arbetskraftstillhörighet						
Nyinträdande	17	18	23
Återinträdande	45	45	50
Började söka arbete omedel- bart efter föregående arbetes slut	141	195	175
därav slutade p g a drifts- och personal- inskränkning	49	70	65
Arbetslöshetstidens längd						
Sökt arbete						
mindre än 14 veckor	95	111	107
14-26 veckor	49	57	52
27- veckor	56	86	87
Uppgift saknas	4	4	3
Latent arbetssökande¹	116	136	136	9	7	8
därav heltidsstuderande som sökt arbete	53	56	59
Ej i arbetskraften	1225	1318	1250	22	16	19
Män	572	605	575	16	12	13
Kvinnor	653	712	675	15	11	13
Studera helld	493	607	506
Hemarbetande	53	48	51
Ålders-, tjänste- och förtidspensionärer ²	75	69	73
Sjuka ²	395	410	407
Arbetande utomlands	24	21	28
Vistelse utomlands	17	20	18
Övriga	165	135	166

1) Personer ej i arbetskraften som velat och kunnat ta arbete referensveckan samt heltidsstuderande som sökt arbete.

2) Förtidspension av hälsoskäl ingår i gruppen sjuka.

AKU Kvartal 2 2004

Tabell 22 Relativa arbetskrafts-, frånvaro- och arbetslöshetstal för olika kategorier jämfört med föregående kvartal och på ett års sikt. Osäkerhetstal för nivå- och förändringsskattningar

	Osäkerhetstal					
	Kv 2 2003	Kv 1 2004	Kv 2 2004	Förändringen		Nivån Kv 2 2004
				Kv 2 03- Kv 2 04	Kv 1 04- Kv 2 04	
Relativa arbetskraftstal	78.5	77.0	78.2	0.4	0.3	0.3
Män	80.2	79.2	80.3	0.5	0.4	0.5
Kvinnor	76.7	74.7	76.1	0.5	0.4	0.5
Män med barn under 7 år	92.6	94.1	94.1
Kvinnor med barn under 7 år	81.2	79.6	81.0
Ålder						
16-24 år	52.4	44.4	49.6	1.2	0.9	1.0
25-54 år	87.4	87.1	87.6	0.4	0.3	0.4
55-64 år	71.9	72.5	72.7	0.8	0.6	0.7
Riksområde						
Stockholm (AB)	82.1	80.8	81.6
Östra mellansverige (C,D,E,T och U)	77.2	75.3	76.8
Småland med öarna (F,G,H och I)	79.9	78.2	80.0
Sydsverige (K och M)	76.1	74.6	75.7
Västsverige (N och O)	80.2	79.0	80.0
N:a mellansverige (S,W och X)	76.0	73.7	75.8
Mellersta norrland (Y och Z)	74.6	73.7	73.5
Övre norrland (AC och BD)	73.9	72.6	74.2
Relativa frånvarotal¹	12.9	13.6	11.8	0.4	0.4	0.3
Män	9.1	10.9	8.3	0.5	0.5	0.4
Kvinnor	17.1	16.4	15.6	0.6	0.7	0.5
Relativa arbetslöshetstal	4.6	5.9	5.5	0.2	0.2	0.2
Män	5.0	6.6	6.0	0.3	0.3	0.2
Kvinnor	4.1	5.0	5.1	0.4	0.3	0.3
Ålder						
16-24 år	9.8	12.6	12.4	1.3	1.1	0.9
25-54 år	3.9	5.2	4.8	0.3	0.2	0.2
55-64 år	3.9	5.0	4.5	0.6	0.5	0.4
Sysselsättnings- intensitet²	74.9	72.5	73.9	0.4	0.3	0.3
Män	76.2	73.9	75.5	0.6	0.4	0.5
Kvinnor	73.6	71.0	72.2	0.5	0.4	0.5
Män med barn under 7 år	88.9	89.3	89.9
Kvinnor med barn under 7 år	77.3	74.7	75.5
Ålder						
16-24 år	47.3	38.8	43.4	1.2	0.9	1.0
25-54 år	83.9	82.5	83.4	0.5	0.3	0.4
55-64 år	69.1	68.9	69.4	0.8	0.6	0.7

1) Baseras på personer frånvarande under hela referensveckan.

2) Andelen sysselsatta i procent av befolkningen 16-64 år.

AKU Kvartal 2 2004

Tabell 23 Medelarbetstid och totalt antal arbetstimmar per vecka för olika kategorier jämfört med föregående kvartal och på ett års sikt

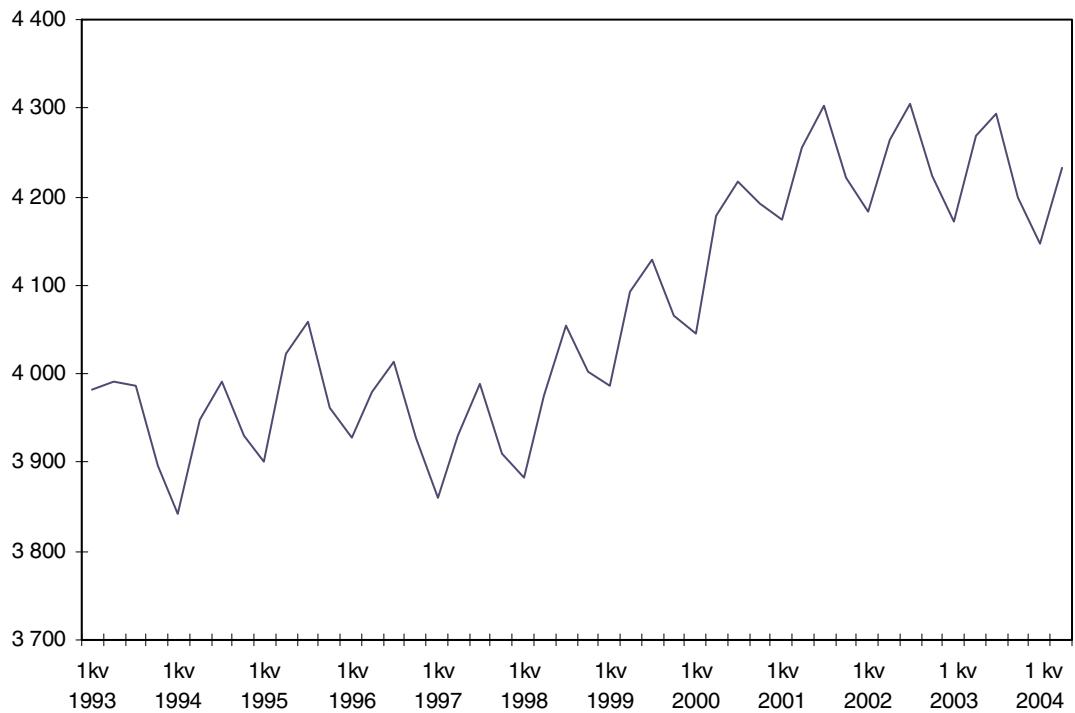
	Kv 2 2003	Kv 1 2004	Kv 2 2004	Osäkerhetstal		
				Förändringen Kv 2 03- Kv 2 04	Kv 1 04- Kv 2 04	Nivån Kv 2 2004
Medelarbetstid för personer						
i arbete (timmar)	34.7	35.9	35.2
Män	37.4	38.6	37.8
Kvinnor	31.6	32.7	32.1
Män med barn under 7 år	37.9	39.1	38.4
Kvinnor med barn under 7 år	29.3	30.1	30.1
Båda könen			
Anställda inom SNI 01,02,05	37.4	38.5	38.5
inom övriga SNI	33.8	35.1	34.2
Företagare inom SNI 01,02,05	51.6	48.9	53.2
inom övriga SNI	41.6	41.6	42.4
Totalt antal arbetstimmar						
(miljoner timmar)	129.1	128.6	131.5
Män	75.0	74.0	76.2
Kvinnor	54.1	54.7	55.3
Inom näringsgren (enl SNI2002 ¹)						
01,02,05 Jordbr,skogsbr o fiske	4.3	3.8	4.3
10-37, 40-41 Tillv, utv av mineral o engeriprod	23.2	22.7	23.1
därav						
28-35 Verkstadsindustri	11.1	10.9	11.1
45 Byggverksamhet	8.1	7.4	8.4
50-52, 60-64 Handel o kommunikationer	25.2	24.8	25.1
65-67, 70-72,74 Finansiell verksamhet., företagstjänster	18.4	18.7	18.8
73,80 ¹ Utbildning, forskning	13.9	15.1	14.7
85 ¹ Vård och omsorg	18.0	18.5	18.5
55, 90-93,95 Personl o kulturella tjänster, renhållning	10.3	9.8	10.5
75,99 Off förvaltning, mm	7.5	7.8	7.8
Anställda	112.1	112.2	114.1
Offentlig sektor	36.2	37.8	37.7
Privat sektor	75.8	74.3	76.3
Företagare och medhjälpare familje-medlemmar	16.9	16.4	17.4

1)From. april 2003 används den reviderade standarden SNI2002, vilket medför bristande jämförbarhet med tidigare publicerade uppgifter för kod 80 (utbildningsväsendet) och kod 85.

Diagram

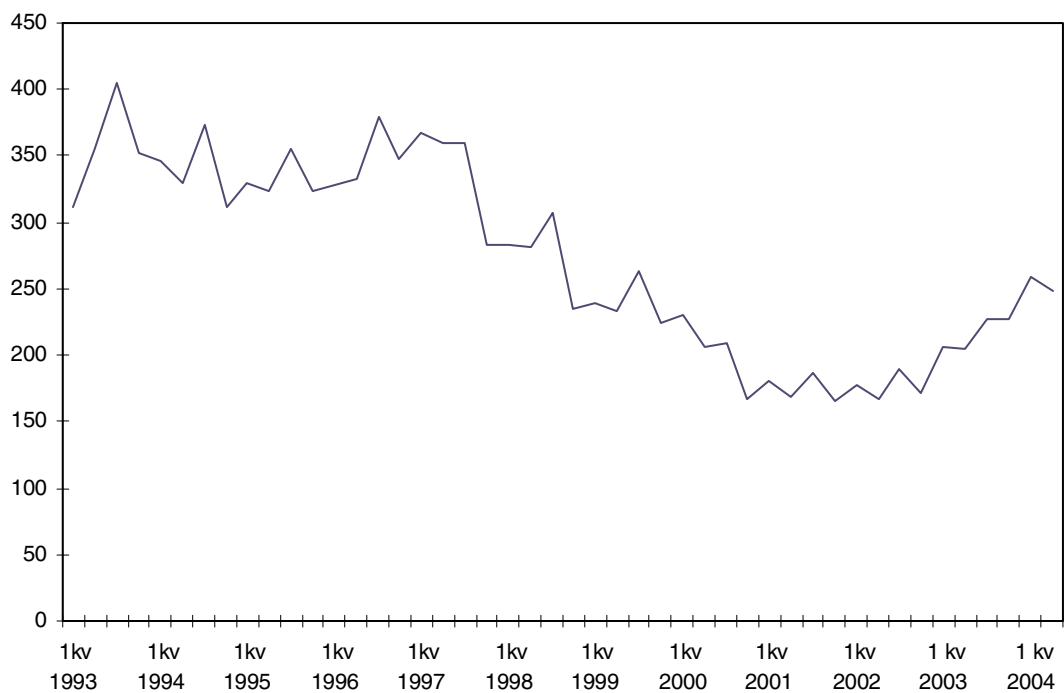
1. Sysselsatta (1000-tal) 1993-2004, kvartal

1. Employed (thousands) 1993-2004, quarterly



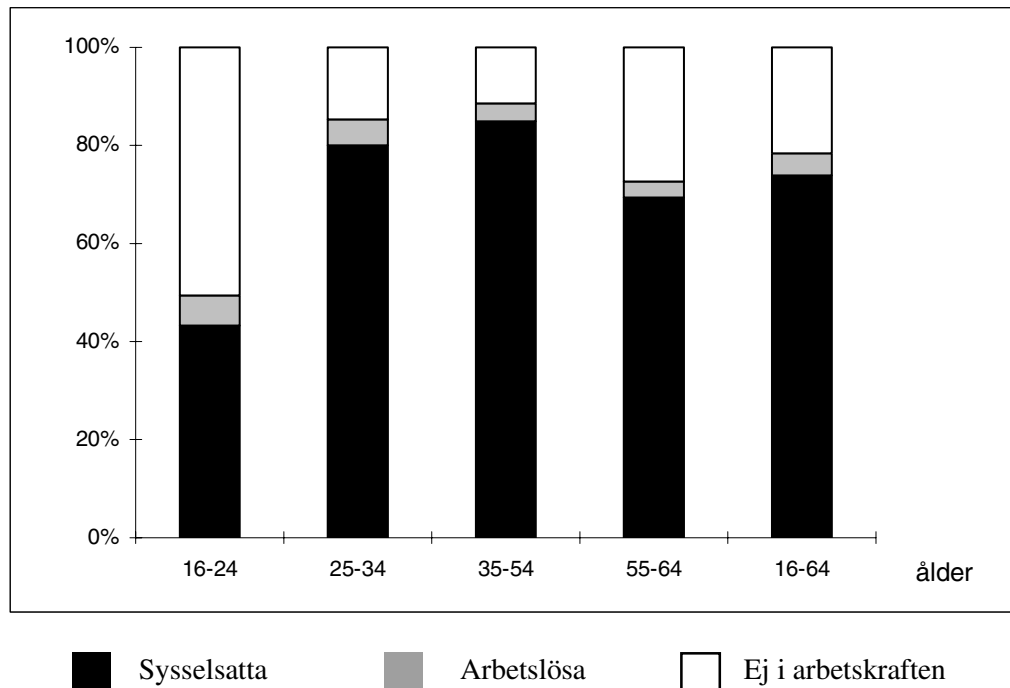
2. Arbetslösa (1000-tal) 1993-2004, kvartal

2. Unemployed (thousands) 1993-2004, quarterly



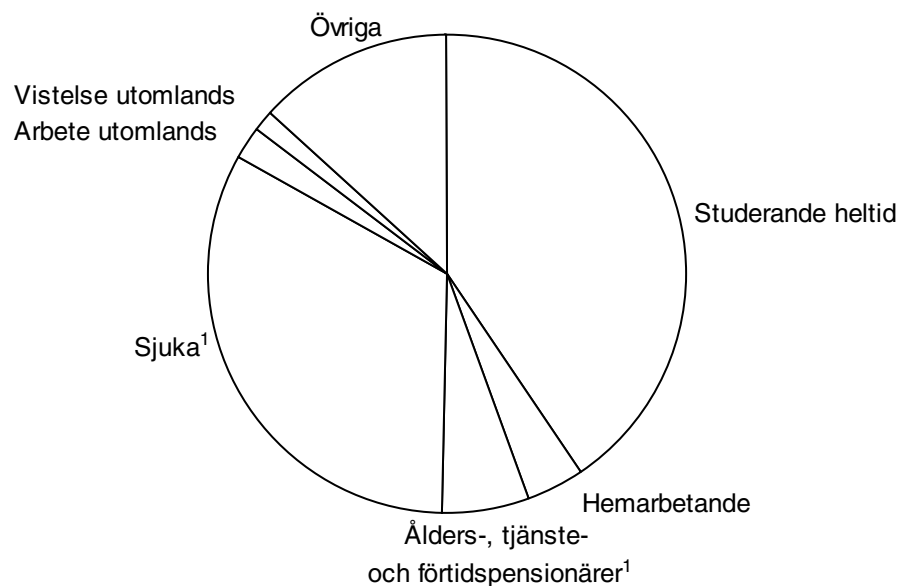
3. Andel sysselsatta, arbetslösa resp. ej i arbetskraften inom olika åldersgrupper, andra kvartalet 2004

3. Per cent employed, unemployed, not in the labour force within different age groups, 2nd Quarter 2004



4. Personer ej i arbetskraften fördelade efter huvudsaklig verksamhet, andra kvartalet 2004

4. Persons not in the labour force by main activity, 2nd Quarter 2004



1) Förtidspension av hälsoskäl ingår i gruppen sjuka

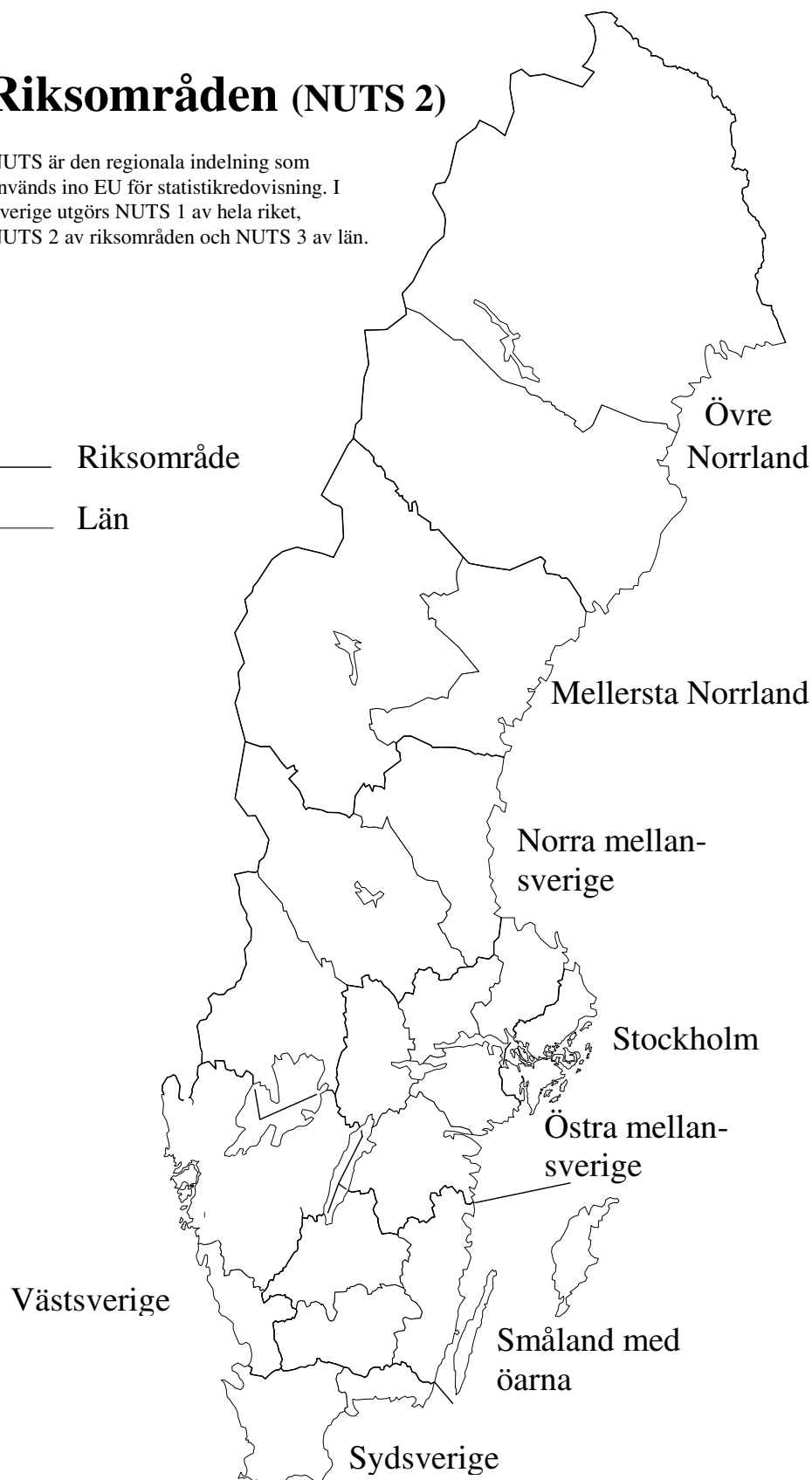
Kartor

Riksområden (NUTS 2)

NUTS är den regionala indelning som används i EU för statistikredovisning. I Sverige utgörs NUTS 1 av hela riket, NUTS 2 av riksområden och NUTS 3 av län.

—— Riksområde

—— Län



Fakta om statistiken

Arbetskraftsundersökningarna (AKU) utförs varje månad. Syftet med undersökningarna är att beskriva aktuella sysselsättningsförhållanden och att ge information om utvecklingen på arbetsmarknaden. AKU:s uppgift om arbetslösa är det officiella arbetslöshetsstalet.

Undersökningarna baseras fr.o.m. februari 2004 på ett representativt urval av 19 500 personer per månad (tidigare var urvalsstorleken 21 000). Datainsamlingen sker i första hand genom telefonintervjuer av SCB:s intervjuare. Utifrån de månadsvisa uppgifterna beräknas också skattningar för kvartals- och årsgenomsnitt.

Från år 2001 är AKU EU-anpassad i enlighet med EU-reglering No 577/98.

Detta omfattar statistiken

Målpopulationen i AKU består fr.o.m. år 2001 av alla i Sverige genom folkbokföringen registrerade personer som fyllt 15 men ej 75 år. Den löpande redovisningen i ordinarie AKU avser dock gruppen 16-64 år på samma sätt som gjorts sedan 1986.

I AKU redovisas skattningar av *totaler* t.ex. antal sysselsatta personer, antal faktiskt arbetade timmar och vissa kvoter t.ex. sysselsättningsintensitet, vanligen arbetade timmar i genomsnitt m.m. Dessutom redovisas även *osäkerhetsmått* för vissa skattningar.

Resultaten publiceras i form av pressmeddelanden, Statistiska meddelanden (SM) m.m. De mest detaljerade redovisningarna publiceras i månads-, kvartals- och årsvisa grundtabeller. Delar av statistiken är tillgänglig avgiftsfritt på Internet i Sveriges statistiska databaser som är åtkomlig via SCB:s hemsida. Regionala data presenteras kvartals- och årsvis och statistik över utländska medborgare samt utbildningsdata publiceras årsvis.

I AKU undersöks samtliga veckor under året. Varje undersökningsmånad innehåller således 4 eller 5 referensveckor och varje kvartal 13 referensveckor. Årsgenomsnittet baseras på alla veckor under året.

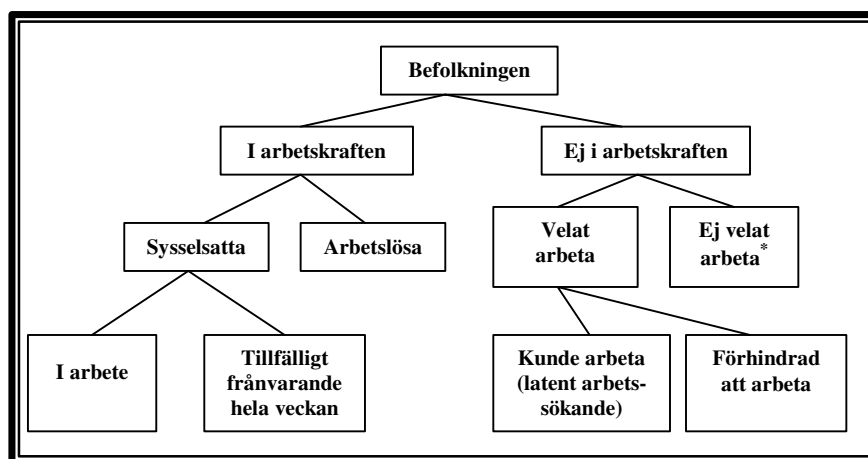
Vissa tekniska data om AKU andra kvartalet 2004:

Referensperioden för andra kvartalet 2004 omfattade veckorna 29 mars – 25 april (4 referensveckor), 26 april – 23 maj (4 referensveckor) samt 24 maj – 27 juni (5 referensveckor).

Urvalspersonen själv var uppgiftslämnare i 97,3 procent av intervjuerna, medan resterande 2,7 procent lämnades av annan person än urvalspersonen (indirekta intervjuer). Bortfallet vid fältarbetet (dvs. den andel av nettourvalet för vilken intervjuuppgifter ej kunnat erhållas) var totalt 16,4 procent. Andelen vägrare var 6,9 procent och 9,0 procent av urvalspersonerna var oanträffbara.

Definitioner och förklaringar

Nedanstående figur visar sambandet mellan några centrala begrepp i AKU.



*) Inklusive långvarigt sjuka, personer utomlands m.fl.

Sysselsatta

I gruppen *sysselsatta* ingår:

- 1) personer som under referensveckan utförde något arbete (minst 1 timme) antingen som avlönade arbetstagare eller egna företagare (inklusive fria yrkesutövare) samt oavlönade medhjälpare i företag tillhörande make/maka eller annan familjemedlem som han/hon bor tillsammans med (= sysselsatta, i arbete).
- 2) personer som inte utförde något arbete enligt ovan, men som hade anställning eller arbete som medhjälpare i företag eller egen företagare (inklusive fria yrkesutövare) och var tillfälligt frånvarande (hela referensveckan). Orsak till frånvaron kan vara sjukdom, semester, tjänstledighet (t ex för vård av barn eller för studier), värnpliktstjänstgöring, arbetskonflikt eller ledighet av annan anledning, oavsett om frånvaron varit betald eller inte (= sysselsatta, frånvarande från arbetet).

Personer som deltar i vissa arbetsmarknadspolitiska program räknas som sysselsatta, t.ex. offentligt skyddat arbete, Samhall, start av näringsverksamhet eller anställning med lönebidrag eller anställningsstöd.

Anställda består av fast anställda och tidsbegränsat anställda. Med *fast anställda* menas tillsvidareanställda personer. *Tidsbegränsat anställda* omfattar personer med anställningsstöd eller säsongarbete, provanställning, objekts-/projektsanställning samt övriga former av tillfälliga arbeten.

Undersysselsatta omfattar personer som av arbetsmarknadsskäl arbetar mindre än de skulle vilja göra.

Sysselsättningsintensitet anger andelen (%) sysselsatta av befolkningen 16–64 år.

Relativa frånvarotalet anger andelen (%) frånvarande av antalet sysselsatta.

Arbetslösa

I gruppen *arbetslösa* ingår:

- 1) personer som under referensveckan inte var sysselsatta men **ville** och **kunde** arbeta och även **sökt** arbete (skulle ha sökt arbete men var tillfälligt förhindrade att söka) under de senaste fyra veckorna (inklusive referensveckan)
- 2) personer som avvaktade nytt arbete med början inom fyra veckor.

I vårt svenska arbetslöshetsbegrepp ingår inte heltidsstuderande som sökt arbete.

Relativa arbetslöshetstalet anger andelen (%) arbetslösa personer av antalet personer i arbetskraften.

I arbetskraften

Personer *i arbetskraften* är personer som antingen är sysselsatta eller arbetslösa.

Relativa arbetskraftstalet anger andelen (%) personer i arbetskraften av befolkningen 16-64 år.

Ej i arbetskraften

Personer som varken är sysselsatta eller arbetslösa tillhör gruppen *ej i arbetskraften*. Gruppen omfattar bl.a. personer som inte är sysselsatta och är studerande, pensionärer, hemarbetande eller värnpliktiga. Till gruppen räknas också personer i vissa arbetsmarknadspolitiska program t.ex. arbetspraktik och arbetsmarknadsutbildning.

Latent arbetsökande omfattar personer *ej i arbetskraften* som önskat och kunnat arbeta referensveckan, men som ej sökt arbete, samt heltidsstuderande som sökt arbete. Sådana studerande definieras dock enligt ILO:s internationella rekommendationer som arbetslösa.

Näringsgren

Kodningen är anpassad till Standard för svensk näringsgrensindelning (SNI) och har som bas EU:s näringsgrensstandard NACE (Nomenclature Generale des Activités Economiques dans les Communautés Européennes). Versionen SNI 92 infördes i AKU 1995 och skattningarna 1987-1994 är justerade med hänsyn tagen till den. Den första januari 2003 trädde en reviderad standard, SNI 2002, i kraft. I AKU används denna standard fr.o.m. publiceringen AKU april. Det är redovisningen av utbildningsväsendet (SNI 80) och vård och omsorg (SNI 85) som påverkas och det medför bristande jämförbarhet med tidigare publicerade data.

Näringsgren bestäms för personer i arbetskraften med utgångspunkt från det enskilda företagets huvudsakliga verksamhet vid det arbetsställe där urvalspersonen är – eller senast varit - sysselsatt.

Sektor (anställda)

Vid klassificeringen av de anställda efter sektortillhörighet (statlig, kommunal, privat) tillämpar AKU fr.o.m. januari 2001 en harmoniserad sektorredovisning utifrån standarden för institutionell sektorindelning 2000. Klassificering görs utifrån företagets sektortillhörighet.

Yrke

Yrke kodas fr.o.m. 1997 enligt Standard för svensk yrkesklassificering (SSYK), dvs. den svenska versionen av den i EU gällande klassificeringen av yrken, ISCO 88 COM.

Socioekonomisk indelning (SEI)

Anställda kodas med utgångspunkt från yrke som arbetare respektive tjänstemän enligt SCB:s standard för Socioekonomisk indelning (SEI).

Utbildning

Uppgifter om utbildning hämtas från SCB:s register Befolkningens utbildning, där utbildningarna är klassificerade enligt Svensk utbildningsnomenklatur (SUN). Fr.o.m. år 2001 används standarden SUN 2000 som beskrivs närmare i MIS 2000:1.

Med säsongrensade data avses:

data där variationer som är normala för säsongen har rensats bort.

Så görs statistiken

AKU är en månatlig urvalsundersökning med 19 500 personer i urvalet varje månad. Mellan 1996 och 2000 var urvalsstorleken 17 000 men utökades successivt under 2001 till 21 000 personer för att därefter fr.o.m. februari 2004 minska till 19 500. Som urvalsram används registret över totalbefolkningen (RTB). Tre separata urval används; ett för varje månad i kvartalet. Vart och ett av urvalen förnyas (roteras) med en åttondel mellan två på varandra efterföljande undersökningstillfällen. Det innebär att varje urvalsperson intervjuas sammanlagt åtta gånger under en tvåårsperiod. Urvalet räknas upp till befolkningstotaler. Datainsamlingen sker huvudsakligen genom datorstödda standardiserade telefonintervjuer. Kodning av näringsgren och sektor sker manuellt främst med hjälp av SCB:s Företagsdatabas (FDB). Vid klassificering av yrke och socioekonomisk gruppering används både maskinell- och manuell kodning.

Från år 2003 är mätinstrumentet modifierat för att i största möjliga utsträckning motsvara EU:s krav på variabelinnehåll, och från år 2005 planeras att användas en fullständigt EU-anpassad AKU-blankett (integrerad) med hänsyn även tagen till kraven på frågornas inbördes ordning.

Statistikens tillförlitlighet

De presenterade AKU-resultaten är **skattningar** behäftade med en viss osäkerhet på grund av olika felkällor som urvalsfel, bortfallsfel och mätfel. Felen kan vara slumpmässiga eller systematiska. De senare påverkar resultaten i en viss riktning.

Den **slumpmässiga osäkerheten** beroende på bl.a. urvalsfel och slumpmässiga mätfel kan uttryckas i form av **konfidensintervall** som beräknas med hjälp av skattningens **standardavvikelse**. I sammanfattningen och i SM-tabell 1 anges uppgifterna med osäkerhetstal i form av 95-procentiga konfidensintervall. Genom att beräkna konfidensintervall kan man få en uppfattning om hur stora skillnader mellan exempelvis närliggande månad och år som kan förklaras av slumpmässiga fel.

De **systematiska felens storlek** kan anges först efter särskilda kvalitetsstudier. Ett studium av de olika felkällorna i AKU har visat att bortfallet och mätfelen är de felkällor som i första hand orsakar systematiska fel.

Genom användande av hjälpinformation (fr o m 1993) vid skattningsförfarandet har bortfallsfelet reducerats betydligt jämfört med tidigare skattningsförfarande. Bortfallsfelet uppskattas numera medföra att antalet sysselsatta överskattas med cirka en procent och att antalet arbetslösa underskattas med cirka tre procent. En mätfelsstudie 1994/1995 visar att bruttotofelet (dvs. felaktigt medtagna och felaktigt uteslutna enheter) för arbetskraftsstatus (sysselsatta, arbetslösa, ej i arbetskraften) uppgår till 3 procent och för variabeln anknyningsgrad (fast-, lös-, utan anknytning) till 5 procent.

Ramtäckning: En viss övertäckning föreligger i AKU beroende på att en del personer, som är födda utomlands, lämnar Sverige utan att anmäla det till svenska myndigheter. Studier visar att övertäckningen är koncentrerad till utomnordiska invandrare och är av storleksordningen 25 000 – 50 000 personer.

Exempel på användning av osäkerhetstal

Antalet **sysselsatta** under andra kvartalet 2004 var i genomsnitt 4 232 000 ($\pm 19 000$) enligt tabell 1. *Det innebär att det sanna värdet med 95 procents säkerhet ligger i intervallet 4 213 000 – 4 251 000 om andra fel än slumpfelet är försumbara.*

Av tabell 21 framgår att antalet **i arbetskraften** under andra kvartalet 2004 i genomsnitt var 4 481 000 och under andra kvartalet året innan 4 472 000. Osäkerhetstalet för förändringen på ett års sikt är 22 000, vilket innebär att förändringen mellan de två tidpunkterna skall vara minst 22 000 för att förändringen skall vara statistiskt säkerställd. *Eftersom förändringen mellan andra kvartalet 2004 och andra kvartalet 2003 av antalet i arbetskraften är mindre än osäkerhetstalet är förändringen ej statistiskt säkerställd.*

Bra att veta

Annan statistik

Uppgifter om sysselsättningen redovisas, förutom i AKU, även i andra undersökningar som registerbaserad arbetsmarknadsstatistik (RAMS), företagsbaserad sysselsättningsstatistik samt undersökningen av levnadsförhållanden (ULF). Dessa är dock inte jämförbara med AKU, huvudsakligen beroende på skillnader i undersökningsmetod, definitioner och mättidpunkt.

AMS redovisar varje månad uppgifter om antal personer, som är registrerade vid arbetsförmedlingarna och kan ta ett arbete direkt (antalet arbetsökande). Denna statistik är ett bra komplement till AKU t.ex. genom månadsvis redovisning av arbetsökande på regional nivå.

Mer information om statistiken och dess kvalitet ges i en särskild [Beskrivning av statistiken](#) på SCB:s webbplats, www.scb.se.

In English

Summary

The Swedish Labour Force Survey is conducted monthly by Statistics Sweden (SCB). The survey is based on interviews with about 21 000 persons each month. Quarterly estimates are calculated as mean values of the three months in a quarter. In the same way annual estimates are calculated as mean values of the monthly estimates. Essentially, concepts and definitions follow the guidelines of the International Labour Office (ILO). The classifications of industry and occupation correspond to the NACE (Nomenclature Generale des Activités Economiques dans le Communautés Européennes) and the ISCO 88 COM systems respectively. The survey results regularly published refer to the population 16-64 years of age. Standard errors are given for some of the estimates that are presented in the tables.

Labour Force Survey, second quarter 2004

The average number of employed was on average 4 232 000 ($\pm 19\ 000$) during the second quarter 2004 which implies a decrease by 35 000 persons compared to the same quarter 2003. Among the employed the number of full-time employed has decreased by 61 000 at the same time as the number of part-time employed has increased.

During the second quarter 2004, the number of unemployed was on average 249 000 ($\pm 8\ 000$) or 5.5 (± 0.2) per cent of the labour force. That means an increase by 44 000 or 1.0 percentage point compared to the same quarter 2003. The number of long term unemployed (more than six months) has increased by 31 000 and now amounts to more than one third of the unemployed.

List of terms

Arbetslösa	unemployed
Anställda	employee
Arbetsstimmar	hours worked
Arbetare	workers
Båda könen	both sexes
Deltid	part time
Därav	of which
Ej i arbetskraften	not in the labour force
Facklig organisation	trade union membership
Fast anställd	permanently employed
Frånvarande från arbetet	persons absent from work
Företagare	employers, self-employed
Heltid	full time
I arbetskraften	in the labour force
I arbete	at work

Kvinnor	women
Latent arbetssökande	potentially looking for a job
Län	county
Medelarbetstid	average hours worked
Medhjälpande familjemedlem	unpaid family worker
Mer än vanligt	more than usual
Mindre än de skulle vilja	less than they would like to do
Månad/månadsvis	month/monthly
Män	men
Näringsgren	branch of industry
Offentlig sektor	public sector of employment
Osäkerhetstal	measure of uncertainty
Outnyttjat arbetskraftsutbud	labour supply not utilized
Privat sektor	private sector of employment
Relativt arbetskraftstal	labour force rate / activity rate
Relativt arbetslöshetstal	unemployment rate
Relativt frånvarotal	absence ratio
Riksområde	NUTS 2
Sektortillhörighet	sector of employment
Sysselsatta	employed
Sysselsättningsintensitet	employment rate
Säsongrensade o utjämnade värden	seasonally adj.and smoothened figures
Tidigare arbetskraftstillhörighet	previous labour force status
Tidsbegränsat anställd	temporarily employed
Tjänstemän	salaried employees
Undersysselsatta	underemployed
Ursprungliga värden	original figures
Övertid/mertid	overtime
Yrke	occupation
Ålder	age